



ИНВЕСТИЦИОННЫЙ ПАСПОРТ ЧЕРНИГОВСКОГО РАЙОНА

2018год

СОДЕРЖАНИЕ

Глава 1 Общие сведения об Черниговского районе

1.1. Географическое положение

1.2. Климатические условия

1.3. Природно-ресурсный потенциал

1.4. Транспортное сообщение

1.5. Полезные ископаемые

1.6. Административное деление и население

1.7. Памятники архитектурные

1.8. Стратегия социально-экономического развития Черниговского района

Глава 2 Администрация Черниговского района

2.1. Структура

3.1. Уровень жизни населения

3.2. Экономика

3.3. Промышленность

3.4. Агропромышленный комплекс

3.5. Малый бизнес

3.6. Оборот розничной торговли и общественного питания

3.7. Объем платных услуг населению в ценах соответствующих лет

3.8. Социальная сфера

3.9. Инфраструктура Черниговского района

Глава 4. Тарифы на коммунальные услуги

Глава 5. Инвестиционные проекты, реализуемые на территории Черниговского района

Глава 6. Свод информации по свободным земельным участкам и незадействованным индустриальным площадкам

Глава 7. В помощь инвестору

ПРИВЕТСТВЕННОЕ СЛОВО ГЛАВЫ ЧЕРНИГОВСКОГО РАЙОНА

Дорогие друзья!

В настоящее время растет конкуренция между регионами за привлечение внешних инвестиций.

Черниговский муниципальный район Приморского края – территория с достаточным экологическим и ресурсным потенциалом, обладающая возможностями для дальнейшего экономического и социального развития.

Руководство района, придавая огромное значение экономической стабильности, процветанию населения, обеспечению комфортных условий его проживания, ставит перед собой задачу по проведению активной деятельности, направленной на привлечение инвесторов, способных реализовать перспективные с точки зрения социально-экономического развития проекты.

Приоритетными направлениями развития экономики района являются сельское хозяйство, перерабатывающая промышленность, строительство, развитие сферы услуг.

«Инвестиционный паспорт» Черниговского муниципального района Приморского края представляет собой информационный материал, направленный на создание продуктивной основы диалога местной власти и инвестора. Он позволяет раскрыть уникальный инвестиционный потенциал и привлекательность инвестиционных ресурсов района, предсказуемость всех уровней власти и открытые, взаимовыгодные «правила игры».

Черниговский муниципальный район Приморского края открыт для новых серьезных проектов в различных сферах бизнеса. Мы готовы достойно встретить как отечественных, так и зарубежных предпринимателей и предлагаем взаимовыгодные условия сотрудничества и всестороннюю поддержку в реализации привлекательных бизнес-идей, от организационных основ, до налоговых льгот. Мы готовы сделать все, чтобы потенциальным инвесторам было выгодно и комфортно работать и развивать свой бизнес на территории нашего района.

Добро пожаловать!

Будем рады принимать Вас и в качестве добрых гостей и в качестве деловых партнеров. Надеемся, что наше сотрудничество будет взаимовыгодным, плодотворным и многогранным.

ГЛАВА 1. ОБЩИЕ СВЕДЕНИЯ О ЧЕРНИГОВСКОМ МУНИЦИПАЛЬНОМ РАЙОНЕ

1.1 Географическое положение:

Черниговский район занимает юго - восточную часть Приханкайской равнины и южный фланг низкогорных отрогов Синего хребта. Район располагается в центральной части Приморского края.

В районе местность горно - лесистая, изрезана узкими и глубокими долинами рек и ручьев, в верховьях нередко переходящих в ущелья. Отроги хребтов разделены широкими и глубокими долинами - падами.

На севере и северо - востоке он граничит со Спасским, на востоке - с Анучинским, на юге - с Михайловским, на западе и северо-западе - с Хорольским районами. Районный центр - село Черниговка.

Экономический профиль нашего района сельскохозяйственный. Он является одним из крупнейших в Приморье производителем зерновых, сои, риса, овощей, меда.

Общая площадь района составляет 1840,42 кв. км. Протяженность границ составляет 193 км.



1.2 Климатические условия:

Летом в Черниговском районе господствуют ветры восточных и юго -

восточных направлений - летние муссоны. С их действием связан приток на территорию района морского влажного воздуха, холодного в первой половине лета и хорошо прогретого во второй. С летними муссонами и связано обилие июльско - августовских дождей. Для этого периода характерны тропические циклоны (тайфуны).

Средняя температура зимой отрицательная (наиболее низкая - 46С); самый теплый месяц в Черниговском районе - август (+ 20.5С). Данные температурные условия лета позволяют сравнить Черниговский район с районами юго - западной Украины и Северного Кавказа.

По количеству осадков Черниговский район является менее увлажненным по сравнению с другими районами края. Летом и осенью осадков выпадает 70% годового количества, зимой 10%.

1.3 Природно - ресурсный потенциал:

Черниговский район имеет выход к оз. Ханка, преобладающая глубина которого 2-5 м. Колебания уровня воды в течение года незначительные: до 1,2 м, максимальный уровень в августе-сентябре, минимальный - в марте. Замерзает озеро в конце ноября, вскрывается в конце апреля, толщина льда достигает 1 м, поверхность льда пористая. Движение пешеходов по льду озера Ханка возможно с декабря по март.

Река Илистая является самой крупной рекой Черниговского района. Ширина ее основного русла 20 - 80 м, глубина 0,5 - 2 м (в устье до 5 м), скорость течения 0,2 - 1,2 м/сек.

Остальные реки небольшие - ширина до 20 м, глубина 0,5 - 2 м. Это реки: Черниговка, Медведица, Дмитриевка, Скотская, Монастырка, Вассиановка и Снегуровка, Андреевка. Все реки впадают в реку Илистую, а последняя в озеро Ханка. Отличаются они большой протяженностью и спокойным течением.

В северо-западной части района располагаются озера. Размеры их невелики, но иногда достигают 3-8 километров.

1.4 Транспортное сообщение:

Район располагается на расстоянии 198 километре по железной дороге (Трансиб) и 180 километре по федеральной шоссейной дороге М-370 от краевого центра - города Владивосток.

По территории района проходит электрифицированный участок Транссибирской железнодорожной магистрали с узловой станцией Сибирцево. От нее отходят железнодорожные ветки: Сибирцево - Турий Рог, Сибирцево - Новочугуевка. С севера на юг его пересекает автотрасса федерального значения Хабаровск - Владивосток. С востока на запад грунтовые дороги краевого значения, связывающие Черниговский район с соседними районами: Черниговка - Хороль, Сибирцево - Ярославка, Черниговка - Реттиховка — Чугуевка.

Положение Черниговского района в узле важнейших транспортных магистралей является исключительным для развития торгово-экономических и туристических связей, как с соседними районами края, так и страны.

1.5 Полезные ископаемые:

На территории района добывают строительные глины для производства кирпича и керамзита. Щебень строительный для нужд строительной, автомобильной и железнодорожной отраслей.

1.6 Административное деление и население:

В соответствии с законом Приморского края «О Черниговском муниципальном районе» от 6 августа 2004 года № 132 - КЗ район поделен на пять муниципальных образований (поселений): Дмитриевское, Сибирцевское, Снегуровское, Реттиховское, Черниговское.

Численность населения на 1 января 2018 года составляет 32839 человек. Наибольшая плотность населения в селе Черниговка и поселке Сибирцево. Население района многонационально, но большинство составляют русские и украинцы, незначителен процент корейцев, белорусов, татар и др. национальностей.

Среднегодовая численность населения Черниговского района за 2017 год составила 33126 человек по состоянию на 01.01.2018 года, из них занято в экономике 10000 человек. Плотность населения в районе составила -5,6 человека на 1 га.

Численность населения и уровень безработицы в Черниговском муниципальном районе (человек)

	2013г	2014г	2015г	2016г	2017г
Среднегодовая численность постоянного населения	34968	34081	33659	33509	33126
Из них занятых в экономике	12 100	12100	11100	10100	10 000
Численность зарегистрированных безработных	364	323	410	384	320
Уровень безработицы %	1,8	1,7	2,2	2,0	1,7

1.7 Исторические сведения:

Черниговский район образован Постановлением Президиума ВЦИК от 4 января 1926 года - с центром в селе Черниговка.

Первые села которые были основаны первопоселенцами: с. Черниговка - 1886 год, с. Монастырище, с. Дмитриевка - 1887 год, с. Халкидон - 1888 год.

День Черниговского района, в соответствии с Уставом района, отмечается ежегодно в первое воскресенье октября.

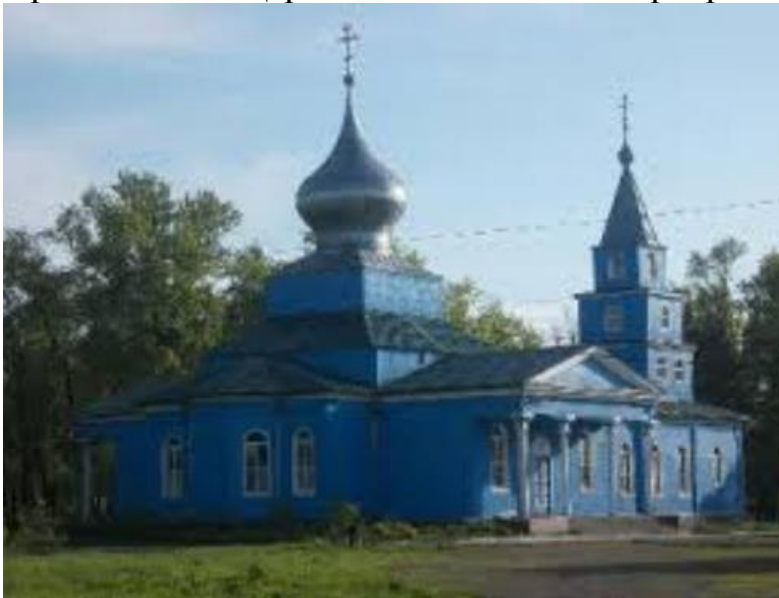
1.8 Архитектурные памятники:

На территории Черниговского района расположены памятники истории и объекты культурного наследия регионального значения:

1. Храм Рождества Пресвятой Богородицы с. Черниговка, построен в 1898 году и в настоящее время является Православным храмом Русской



Православной Церкви Московского Патриархата.



2. Историко-краеведческий музей Черниговского района. Первоначально здание музея было построено для двухклассной школы Министерства Просвещения с. Черниговка в 1913 году. До 80-х годов прошлого века оставалась учебным заведением, школой № 2 села, а в 1990 году здание было передано под краеведческий музей.



3. Здание дома детского творчества Черниговского района. Первоначально оно было построено для двухклассной школы Министерства Просвещения с. Черниговка в 1907 году, на средства сельского общества села. До 1973 года года прошлого века являлось образовательным учреждением - школой № 1 с. Черниговка.



1.8. Стратегия социально-экономического развития Черниговского района.

Главная цель стратегии развития Черниговского муниципального района - формирование устойчивой экономической базы и стабильное повышение благосостояния всех слоев населения.

Развитие района осуществляется в соответствии с задачами, определенными Программой «Социально-экономическое развитие Черниговского муниципального района» на 2016-2018 годы, выступление Президента России на расширенном заседании Государственного совета «О стратегии развития России до 2020 года» 8 февраля 2008 года, Закон Приморского края от 20 октября 2008 года №324-КЗ «О стратегии социально-экономического развития Приморского края до 2025 года».

Важнейшим стратегическим приоритетом для района является повышение инвестиционной активности, т.е. интенсивности привлечения инвестиций для развития аграрного сектора, промышленного комплекса, создание новых рабочих мест и как следствие рост благосостояния основной массы населения района.

Инвестиционный паспорт Черниговского муниципального района подготовлен и направлен на:

Распространение информации о районе, создание более благоприятного имиджа и репутации.

Расширение круга потенциальных инвесторов за счет появления интереса к району со стороны крупных корпораций, финансовых структур, государств и международных организаций.

Привлечение инвестиций в приоритетные отрасли экономики (добыча полезных ископаемых, обрабатывающие производства, строительство, сельское хозяйство) и развитие новых.

Глава 2. Администрация Черниговского района.

2.1. Структура.

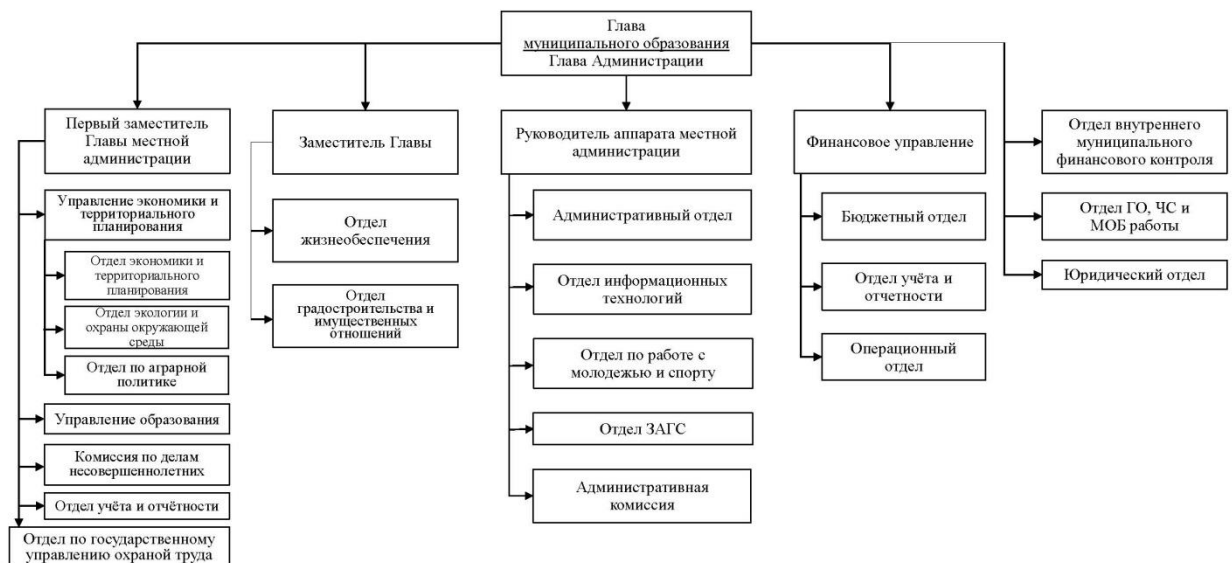
- 1) Представительный орган муниципального района - Дума Черниговского района;
- 2) Глава муниципального района - Глава Черниговского муниципального района;
- 3) Исполнительно-распорядительный орган муниципального района — администрация муниципального района.



ПРИЛОЖЕНИЕ
к решению Думы Черниговского района
От 22.12.2017 года № 87-НПА

СТРУКТУРА администрации Черниговского района

СТРУКТУРА АДМИНИСТРАЦИИ ЧЕРНИГОВСКОГО МУНИЦИПАЛЬНОГО РАЙОНА



Контактные телефоны сотрудников администрации Черниговского района

	Номер телефона
Глава Черниговского района	8(42351) 25-7-89
Первый заместитель Главы администрации Черниговского района	8(42351) 25-7-89
Заместитель Главы Черниговского района	8(42351) 25-7-89
Руководитель аппарата местной администрации	8(42351) 25-1-73
Финансовое управление	8(42351) 25-7-70

Управление экономики и территориального планирования администрации Черниговского района	8(42351) 25-6-49
Управление образования администрации Черниговского района	8(42351) 25-4-69
Отдел по аграрной политике администрации Черниговского района	8(42351) 25-1-64
Отдел экологии и охраны окружающей среды администрации Черниговского района	8(42351)25-4-66
Отдел учета и отчетности администрации Черниговского района	8(42351) 25-2-80
Отдел по государственному управлению охраной труда администрации Черниговского района	8(42351) 25-5-75
Отдел жизнеобеспечения администрации Черниговского района	8(42351)25-3-36
Отдел градостроительства и имущественных отношений администрации Черниговского района	8(42351)25-3-36
Административный отдел администрации Черниговского района	8(42351)25-1-09
Отдел информационных технологий администрации Черниговского района	8(42351) 27-3-78
Отдел по работе с молодежью и спорту администрации Черниговского района	8(42351) 25-1-64
Отдел ГО, ЧС и МОБ работы администрации Черниговского района	8(42351)25-7-06
Юридический отдел администрации Черниговского района	8(42351)27-8-91

2.2. Круг вопросов, курируемые заместителями главы администрации Черниговского района.

Первый заместитель главы администрации Черниговского района Климчук С.С.

Обеспечивает исполнение администрацией Черниговского района полномочий по составлению и исполнению прогнозов, планов, комплексных программ социально - экономического развития Черниговского района, организацию работы по созданию условий для обеспечения жителей, в пределах полномочий, установленных законодательством Российской Федерации;

Обеспечивает реализацию администрацией Черниговского района полномочий по организации предоставления общедоступного и бесплатного начального общего, основного общего, среднего (полного) общего образования, созданию условий для оказания медицинской помощи населению, обеспечению условий для развития туризма, обеспечению граждан жилыми помещениями по договорам социального и коммерческого

найма, в пределах полномочий, установленных законодательством Российской Федерации;

Организует участие в профилактике терроризма и экстремизма, а также в минимизации и (или) ликвидации последствий проявлений терроризма и экстремизма в границах поселения;

Обеспечивает реализацию государственной национальной политики на территории Черниговского района.

Координирует и контролирует деятельность управлений и отделов непосредственного подчинения:

- 1) управление экономики и территориального планирования;
- 2) управление образования;
- 3) комиссия по делам несовершеннолетних

Первый заместитель Главы местной администрации Черниговского района возглавляет:

1) рабочую группу по снижению неформальной занятости, легализации (серой) заработной платы и повышению собираемости страховых взносов во внебюджетные фонды;

2) конкурсную комиссию по проведению конкурса «Лучший предпринимательский проект среди учащейся молодежи»;

3) районную трехстороннюю комиссию по регулированию социально-трудовых отношений Черниговского муниципального района;

4) комиссию при администрации Черниговского района по вопросам предоставления поддержки субъектам малого и среднего предпринимательства;

5) единую комиссию по осуществлению закупок для администрации Черниговского района;

6) комиссию по содействию реализации подпрограммы «Об оказании содействия добровольному переселению в Приморский край соотечественников, проживающих за рубежом» на 2013 - 2017 годы государственной программы Приморского края «Содействие занятости населения Приморского края на 2013 - 2017 годы»;

7) Рабочую группу по подготовке к переходу на исчисление налога на имущество физических лиц исходя из кадастровой стоимости объектов налогообложения на территории Черниговского муниципального района;

8) комиссию по делам несовершеннолетних;

9) эвакуационную комиссию;

10) комиссию по ЧС и ОПБ;

11) комиссия по реализации административной реформы в Черниговском районе;

12) межведомственная комиссия по организации летнего отдыха детей.

Заместитель главы администрации Черниговского района Удод В.И.

Обеспечивает реализацию администрацией Черниговского района полномочий по владению, пользованию и распоряжению имуществом,

находящимся в муниципальной собственности, осуществлению градостроительной деятельности, строительству автомобильных дорог общего пользования в границах сельских поселений Черниговского района, организации строительства жилья, в пределах полномочий, установленных законодательством Российской Федерации;

2. Обеспечивает реализацию администрацией Черниговского района полномочий по организации в границах сельских поселений Черниговского района электро-, тепло-, газо- и водоснабжения населения, водоотведения, снабжения населения топливом, содержания муниципального жилищного фонда, в пределах полномочий, установленных законодательством Российской Федерации;

3. Обеспечивает исполнение администрацией Черниговского района полномочий по созданию условий для предоставления транспортных услуг населению и организация транспортного обслуживания населения в границах поселения;

4. Организует участие в предупреждении и ликвидации последствий чрезвычайных ситуаций в границах поселения;

5. Координирует и контролирует деятельность управлений и отделов непосредственного подчинения:

- 1) отдел жизнеобеспечения;
- 2) отдел градостроительства и имущественных отношений

Глава 3. Параметры социально-экономического развития Черниговского района.

3.1. Уровень жизни населения.

Среднемесячная заработная плата по крупным и средним организациям района за 2017 год составила 35 306,8 руб.

Администрацией Черниговского района ведется активная работа с руководителями малых предприятий и индивидуальными предпринимателями по легализации «серой» заработной платы, повышению её уровня и доведения до прожиточного минимума и среднеотраслевого уровня.

3.2. Экономика.

В статистическом регистре на 01 января 2018 года состоит 262 предприятий и организаций всех видов экономической деятельности. Из их числа предприятия государственной собственности составляют - 9%, муниципальной - 25%, частной собственности - 56%, прочие - 10%.

Кроме того, в районе осуществляют деятельность 580 предпринимателей без образования юридического лица. Большая часть из них 55% занимаются торговлей, 9% - работают в сельском хозяйстве, 5% - транспортировка и хранение, 4% - в обрабатывающем производстве, 4% - в строительстве, 23% - в прочих.

3.3 Промышленность.

За отчетный период отгружено товаров собственного производства и оказано услуг по основным видам деятельности по полному кругу крупных и средних предприятий на сумму 2480,04 млн. руб.

Объем отгруженных товаров собственного производства, выполненных работ и услуг (млн.руб.)

	2013	2014	2015	2016	2017
Добыча полезных ископаемых	500,8	463,1	404,5	549,1	1428,5
Обрабатывающие производства	157,98	511,15	919,7	658,3	839,9
производство и распределение тепловой энергии, газа и воды	267,8	259,3	199,2	170,7	145,6
производство и распределение электроэнергии	56,6	59,7	55,7	63,2	66,04
Итого:	983,18	1293,25	1579,1	1441,3	2480,04

Структура отгруженных товаров сложилась следующим образом: добыча полезных ископаемых 59%, обрабатывающие производства 35%, производство и распределение электроэнергии, газа, воды 6%.

Объем добычи общераспространенных полезных ископаемых в сравнении с соответствующим периодом прошлого года увеличился в 2,5 раза. Объем товарной продукции составил 1428,5 млн. руб., что выше уровня прошлого года на 879,4 млн. руб. В этой отрасли работает ОАО Сибирцевский щебеночный завод- филиал «Первой нерудной компании» г. Москва. Увеличение объемов связано, с увеличением спроса на продукцию в связи с проводимыми ремонтными работами на железнодорожном транспорте. Основным направлением деятельности Сибирцевского щебеночного завода является выпуск щебня фракции 25-60 мм, который применяется в строительстве и ремонте железнодорожного пути. На технологических линиях завода также изготавливается щебень строительных фракций, который широко применяется для изготовления железобетонных конструкций и других строительных работ. Качество выпускаемой продукции находится под постоянным контролем лаборатории. Щебень, получаемый из пород Сибирцевского месторождения, удовлетворяет требованиям ГОСТ и имеет высоко прочностные характеристики.

ООО «ТМХ-Сервис» депо «Сибирцево» за 2017 год объем выполненных работ произведен на сумму 839,9 млн. руб. Объем выполненных работ увеличился на 181,6 млн.руб. или на 25 % в сопоставимых ценах (2016 год -658,3 млн.руб.)

Незначительный спад (85,3%) производства произошел в организациях, производящих и распределяющих тепловую энергию, газ и воду и составил 145,6 млн. руб.(2016г – 170,7 млн. руб.).

3.4 Агропромышленный комплекс.

Валовое производство сельскохозяйственной продукции в хозяйствах всех форм собственности за 2017 год составило **1891 млн. руб.**, или 93,3 % к уровню прошлого года в сопоставимых ценах, в том числе: сельскохозяйственные организации — 414,2 млн. рублей (21,9 % от общего объема), индивидуальные предприниматели и крестьянские хозяйства – 307,9 млн. рублей (16,3 % от общего объема), личные подсобные хозяйства — 1168,9 млн. рублей (61,8 % от общего объема). Производство продукции растениеводства составило - 1529,7 млн. рублей (80,8 % от общего объема), животноводства - 361,3 млн. рублей (19,2 % от общего объема).



В Черниговском районе в 2017 году работало 12 организаций различных форм собственности и 22 крестьянских фермерских хозяйства.

Посевная площадь в 2017 году составила 28529,3 га, увеличение на 14,4 % в сравнении с прошлым годом (в 2016 году — 24940,77 га). Использование пашни в 2017 году составило 73,6 % (пашня — 38737 га), в 2016 году составило 64,4 %, в 2015 году составило 61,2 %.



Посевные площади за 2010-2017 годы, га

	2010	2011	2012	2013	2014	2015	2016	2017	В % 2017 к 2010
Посевная площадь, всего	22372	24875	23494	21262	25164,1	23705,7	24940,77	28529,3	127,5
В том числе									
Зерновые	5794	8376	8812	7736	8650,5	6900	6489	8075	139,3
Из них:									
пшеница	1151	1700	1577	1030	977	1275	1106	1397	121,4
ячмень	1107	1115	1269	813	898	924	665	763	68,9
овес	1764	2170	2206	1934	2643	1612	1864	2562	145,2
рис	1599	2734	2670	2645	2630,7	1979	1913	1800	112,6
Кукуруза на зерно	141	330	569	1267	1406	936	821	1541	в 11 раз
Соя	13030	12033	10637	9548	12519	12858	16782	19041	146,1
Картофель	1074	1135	1089	1033	1041	1001	940	952	88,6
Овощи	378	384,5	381	360	344,6	346,7	402,77	401,8	106,3

Большая часть посевов в 2017 году составила соя — 19041 га (67 %),

<i>Зерновые в весе после доработки</i>	<i>6594,2</i>	<i>14026,85</i>	<i>14731,2</i>	<i>12807</i>	<i>19319,5</i>	<i>12106,5</i>	<i>13033,2</i>	<i>17154,3</i>	<i>260,1</i>
Из них:									
пшеница	783,6	2386,25	2054,5	1295,7	1571,9	1385,1	1690,9	2191,7	280
ячмень	395,2	1503,2	1663	776,6	1649,4	680,2	1081,9	1174,4	297,2
овес	978,7	3073,4	3876,6	2416	5066,3	2220,1	3183,1	4817,6	в 5 раз
рис	4008,5	6222,2	5107,6	5812,7	6428,6	4747,2	4946,4	4457,4	111,0
кукуруза на зерно	391,7	576,4	1754	2436,7	4459,8	2856,6	1923,8	4485	в 11 раз
<i>Соя</i>	<i>13414</i>	<i>11660,3</i>	<i>6828</i>	<i>8863,4</i>	<i>12063,6</i>	<i>14655,8</i>	<i>20648,9</i>	<i>23689,3</i>	<i>176,6</i>
<i>Картофель</i>	<i>11753,3</i>	<i>12257,8</i>	<i>13870</i>	<i>12562</i>	<i>14064,8</i>	<i>11356,2</i>	<i>10904,8</i>	<i>11388,3</i>	<i>96,9</i>
<i>Овощи</i>	<i>5288,5</i>	<i>5735</i>	<i>5522</i>	<i>5813</i>	<i>6295,5</i>	<i>5832</i>	<i>5747,3</i>	<i>6181,5</i>	<i>116,9</i>



Подготовлено почвы под посевы в 2018 году 17426 га, практически в два раза больше, чем в 2016 году (9077 га).

По зерновым и сое семена засыпаны в полном объеме, требуется подработка семян по чистоте.

В хозяйства района продолжают обновление сельскохозяйственных машин и навесного оборудования, комбайнов и тракторов. В 2017 году приобретено: 3

зерноуборочных комбайна, 6 тракторов, 3 сеялки, 13 единиц почвообрабатывающей техники: 5 плугов, 1 косилка, 2 разбрасывателя минеральных удобрений, 2 катка кольчато-зубчатых, 3 бороны дисковые. Общая стоимость приобретенной сельскохозяйственной техники 48 млн. рублей.

Хозяйствами всех категорий получено различных видов субсидий из федерального, краевого и местного бюджетов за 2017 год — 18,8 млн. рублей. В том числе по несвязанной поддержке по растениеводству из федерального и краевого бюджетов получено 9,7 млн. руб., возмещение затрат на приобретение техники — 6,3 млн. руб., на компенсацию ущерба ЧС — 2,5 млн. руб., страховая премия — 0,2 млн. руб., на продукцию животноводства — 0,1 млн. руб.

В августе — сентябре 2016 года в следствии прошедшего тайфуна «Лайнрок» и сильных ливневых дождей, произошла гибель посевов сельскохозяйственных культур в организациях различных форм собственности района. В 2016 году девять хозяйств подали заявления на обследование посевов сои - 1223 га и посадок картофеля — 10 га и возмещении ущерба из федерального бюджета на общую сумму 19704640 руб. Компенсацию ущерба получили 7 хозяйств, застраховавших посевы в размере 10787780 руб. В 2017 году еще одно хозяйство получило компенсацию ущерба ЧС, не застраховавших посевы. Сумма выплаты составила 2539,6 тыс. рублей.

Продолжается снижение производства продукции животноводства района, за 2017 год произведено:

скот и птица на убой (в живом весе) — 479 тонн, увеличение на 5,7 %, молоко — 2782 тонны , снижение на 10,4 %, яйцо — 3956 тыс штук, снижение на 3,7 %.

Поголовье составляет на 1 января 2018 года: КРС — 1021 голов (на 216 голов меньше чем на 01.01.2017 года), в том числе коров — 777 га (на 136 голов меньше чем на 01.01.2017 года), поголовье свиней — 1088 голов (на 27 голов больше чем на 01.01.2017 года).

Муниципальная программа Черниговского района «Социальное развитие села в Черниговском районе на 2017-2019 годы»

С 2014 года в Черниговском районе реализуется федеральная целевая программа «Устойчивое развитие сельских территорий на 2014-2017 годы и на период до 2020 года». На условиях софинансирования с этой программой в районе реализуется муниципальная программа Черниговского района «Социальное развитие села в Черниговском районе на 2017-2019 годы».

Местный бюджет составляет 5 % расчетной стоимости жилья, на условиях софинансирования из федерального и краевого бюджетов предусмотрено 70 % расчетной стоимости жилья согласно условиям федеральной программы.

В 2017 году приоритет был отдан гражданам, работающим в агропромышленном комплексе и социальной сфере (здравоохранение, образование, культура, физкультура и спорт), желающим приобрести или

построить индивидуальное жилье.

Департаментом сельского хозяйства и продовольствия Приморского края рассмотрены пакеты документов и признаны участниками 6 семей Черниговского района (в том числе: 3 — образование, 2 — здравоохранение, 1 — агропромышленный комплекс). На строительство (приобретение) жилья общей площадью 652,88 кв. метра, общей стоимостью 25941591 рубль, социальная выплата составила 9775486,62 рублей, в том числе из федерального бюджета — 0 рублей, из краевого бюджета — 9123787,51 рублей, бюджета Черниговского района — 651699,11 рублей, собственные средства граждан составили 16166104,38 рублей.



СПРАВОЧНО: За весь период с 2006 года реализации мероприятий по улучшению жилищных условий граждан на условиях софинансирования с федеральным и краевым бюджетами, стали участниками программы 101 семья. Приобретено (построено) жилья 6854 кв. м., общая стоимость жилья составляет 192 млн. руб., из них социальная выплата (субсидия) 100,3 млн. руб. (в том числе федеральный бюджет — 44 млн. руб., краевой — 49,3 млн.

руб, местный — 7 млн. руб.).

Из 101 участника: Работники АПК — 13 чел., Здравоохранения — 32 чел.,
Образования — 29 чел., Культуры — 5 чел., Физкультуры и спорта — 3 чел.,
Социального обслуживания — 2 чел., Прочие — 17 чел.

3.5 Малый бизнес.

На территории района осуществляют деятельность 678 субъектов малого предпринимательства, в том числе:

- 98 малых предприятий

Из них: в сфере торговли – 52,

общественного питания (кафе и бары) – 4,

сельское хозяйство – 8,

обрабатывающие производства- 6,

строительство – 5,

предоставления прочих видов услуг – 2,

обеспечение электрической энергией, газом и паром – 2,

деятельность в области информации и связи – 3,

деятельность в области здравоохранения и социальных услуг – 4,

деятельность финансовая и страховая- 2

деятельность по операциям с недвижимым имуществом- 10.

- 580 индивидуальных предпринимателей;

Удельный вес занятых в малом бизнесе в общей численности занятых в экономике района составляет 37,4%.

3.6 Оборот розничной торговли и общественного питания.

	Ед.измерения	2013г.	2014г.	2015г.	2016г.	2017г.
Оборот розничной торговли, всего по району						
В ценах соответствующих лет	млн.руб.	1417,3	1485,1	1924,8	2318,7	2388,3
Оборот общественного питания, всего по району						
В ценах соответствующих лет	млн.руб.	36,7	39,5	44,2	125,8	116,7

3.7 Объем платных услуг населению в ценах соответствующих лет.

	Ед.измерения	2013г.	2014г.	2015г.	2016г.	2017г.
Транспортные услуги	млн.руб.	0,686	0,60	4,6	3,9	4,5
Жилищные услуги	млн.руб.	3,493	2,7	1,5	7,2	22,1
Коммунальные услуги	млн.руб.	149,4	182,8	151,0	107,4	66,7
Услуги	млн.руб.	2,7	2,9	2,9	2,9	4,6

учреждений культуры						
Медицинские услуги	млн.руб.	12,6	13,9	15,1	18,8	8,9
Санаторно-оздоровительные услуги	млн.руб.	0,022	7,3	-	12,0	4,2
Ветеринарные услуги	млн.руб.	1,8	2,3	1,7	2,1	1,8
Услуги системы образования	млн.руб.	16,9	21,3	34,7	38,8	39,5
Прочие виды платных услуг	млн.руб.	1,6	1,9	16,1	0,3	0,58
Физической культуры и спорта	млн.руб.	-	-	0,09	-	0,02
Социальные услуги, предоставляемые гражданам пожилого возраста и инвалидам	млн.руб.	-	-	0,01	-	-
Итого	млн.руб.	189,2	235,7	227,7	193,4	152,9

3.8 Социальная Сфера.

Образование:

В Черниговском районе функционирует 16 муниципальных, одно ведомственное, одно частное ДОУ, МБОУ «Прогимназия №1», имеющая три дошкольные группы и две дошкольные группы в общеобразовательных школах (МБОУООШ № 12 с. Синий Гай и МБОУООШ № 16 с. Алтыновка), в которых воспитывается 1830 детей. Из них 1630 в муниципальных дошкольных учреждениях.

Спорт и работа с молодежью



Физическая культура и спорт являются составной частью социально-экономического развития Черниговского района.

Основной задачей в проводимой Администрацией Черниговского района политике по развитию физической культуры и спорта является обеспечение прав и возможностей жителей района, вне зависимости от их возраста, материального или социального положения, на удовлетворение своих потребностей в занятиях физической культурой и спортом; воспитание физически и нравственно здорового молодого поколения района; создание условий для подготовки спортсменов, представляющих Черниговский район на соревнованиях различного уровня.

Для достижения поставленных целей в районе сформирована система выполнения основных задач по направлениям:

1. создание условий для привлечения различных слоев населения к организованным занятиям физической культурой и спортом;
2. создание сбалансированной программы целевой подготовки и переподготовки кадров в рамках текущей и перспективной потребности развития массовой физической культуры и спорта в районе;
3. создание условий для подготовки спортивного резерва в сборные команды Черниговского района и команды мастеров по опорным видам спорта;
4. обеспечение участия спортсменов в различных уровнях соревнований для повышения спортивного мастерства;
5. обеспечение проведения спортивных мероприятий для различных категорий граждан.

В части развития материально-технической базы массовой физической культуры и спорта предусматривается строительство новых и реконструкция имеющихся спортивных сооружений для массового спорта и активного отдыха.

- 3.1 реконструкция стадионов в с.Черниговка и п. Сибирцево;
- 3.2 строительство ФОКа (спортивно — оздоровительного комплекса) в с.Черниговка;
- 3.3 реконструкция тира МБУ ДОД ДЮСШ в с.Черниговка;
- 3.4 приобретение спортивного инвентаря для зимних и летних видов спорта;
- 3.5 приобретение спортивной формы для сборных команд Черниговского района;
- 3.6 выделение финансовых средств на содержание хоккейных коробок Черниговского района в зимнее время.

Предусматривается реализация мероприятий, направленных на создание в Черниговском районе устойчиво функционирующей системы физической культуры и спорта от массовой физической культуры до подготовки высококвалифицированных спортсменов.

Спортивные сооружения, прошедшие реконструкцию с применением современных материалов, позволяют круглогодичное использование их для занятий различными видами спорта на открытом воздухе (футбол, баскетбол, волейбол и другие спортивные игры, а также для занятий гимнастикой, легкой атлетикой, гиревым спортом, атлетической гимнастикой).

В части приобретения спортивного инвентаря для массовых летних и зимних видов спорта перечень спортивного инвентаря формируется ежегодно на основании анализа о потребности Черниговского района в спортивном инвентаре и оборудовании.

Организация повышения квалификации и профессиональной переподготовки физкультурно-спортивных кадров предусматривает целевой заказ на организацию повышения квалификации и профессиональной переподготовки физкультурно-спортивных кадров для муниципальных учреждений спортивной направленности.

Подготовка судейского состава осуществляется посредством проведения семинаров совместно со специалистами краевых федераций по видам спорта.



Создание наиболее благоприятных условий для всестороннего развития молодёжи в Черниговском муниципальном районе.

Вступая в самостоятельную жизнь, молодёжь должна быть способной реализовывать собственный потенциал. Именно молодёжь является наиболее перспективными гражданами, поэтому проблема социального и духовно-культурного развития молодёжи является одной из наиболее приоритетных задач. Однако, в настоящее время молодёжь испытывает затруднение в самореализации в общественной жизни, что приводит к негативным проявлениям в молодёжной среде: алкоголизму, наркомании. В значительной степени, корни негативных тенденций лежат в неподготовленности молодёжи к самостоятельной жизни, неумении активно строить свой жизненный путь и добиваться успехов. Молодёжь обладает большими возможностями, но зачастую не умеет практически реализовывать свою потребность. Именно поэтому необходимо создать условия, направленные на развитие и реализацию способностей молодежи в интересах общества, активное участие молодёжи в жизни района.

Основные цели:

- 1) создание наиболее благоприятных условий для всестороннего развития молодёжи в районе;
- 2) повышение привлекательности района, как постоянного места жительства и деятельности молодёжи;
- 3) поддержка проектов в области формирования и реализации молодёжной политики;
- 4) поддержка талантливой молодёжи;
- 5) правовое, культурное просвещение молодёжи;
- 6) содействие охране и укреплению здоровья, повышение социальной престижности здорового образа жизни среди молодых граждан;

7) развитие толерантности молодёжи.

Для достижения поставленных целей необходимо решить следующие задачи:

1) создать условия для активного участия молодёжи в жизни района (Центр молодёжных инициатив и волонтерской организации);

повысить уровень гражданского и патриотического воспитания;

3) пропагандировать здоровый образ жизни, проводить профилактику наркомании, алкоголизма, курения, экстремизма;

4) организовывать мероприятия, направленные на самореализацию молодёжи.

Создание системы поддержки молодых семей в целях улучшения сложившихся тенденций в демографической ситуации и решения задач кадровой политики в муниципальном районе.

Большинство молодых семей Черниговского района по-прежнему не имеют возможности решить жилищную проблему.

Как правило, молодые семьи не могут получить доступ на рынок жилья без бюджетной поддержки. Даже имея достаточный уровень дохода для получения ипотечного жилищного кредита, они не могут оплатить первоначальный взнос при его получении. Молодые семьи в основном являются приобретателями первого в своей жизни жилья, а значит, не имеют в собственности жилого помещения, которое можно было бы использовать в качестве обеспечения уплаты первоначального взноса при получении ипотечного жилищного кредита или займа. К тому же, как правило, они еще не имеют возможности накопить на эти цели необходимые средства. Однако данная категория населения имеет хорошие перспективы роста заработной платы по мере повышения квалификации, и государственная помощь в покупке жилья на льготных условиях либо предоставлении средств на уплату первоначального взноса при получении ипотечных жилищных кредитов или займов, будет являться для них хорошим стимулом дальнейшего профессионального роста.

Поддержка молодых семей, при решении жилищной проблемы, станет основой стабильных условий жизни для этой наиболее активной части населения, повлияет на улучшение демографической ситуации в районе. Возможность решения жилищной проблемы создаст для молодежи стимул к повышению качества трудовой деятельности, уровня квалификации в целях роста заработной платы. Решение жилищной проблемы молодых граждан района позволит сформировать экономически активный слой населения.

Целью является предоставление муниципальной поддержки в решении жилищной проблемы молодым семьям, признанным в установленном порядке нуждающимися в улучшении жилищных условий.

Для достижения поставленной цели предусмотрено решение следующих задач:

предоставление молодым семьям района – участникам Программы «Обеспечение молодых семей Черниговского района» социальных выплат на приобретение (строительство) жилья экономкласса;

формирование условий для активного использования ипотечного жилищного кредитования при решении жилищной проблемы молодых семей.

3.9. Инфраструктура Черниговского района.

Транспорт.

На территории Черниговского муниципального района действуют 9 автомобильных внутримunicipальных маршрутов.

Пассажиropеревозки осуществляет ИП Прокопец.

На каждом маршруте работает один автобус, за исключением маршрутов 109 и 110 которые обслуживает 1 автобус. Всего задействовано на маршрутах 8 автобусов. Пассажиpские перевозки осуществляются по тарифам утвержденным Департаментом по тарифам Администрации Приморского края. Общая протяженность маршрутов следования 192 км.

Глава 4. Тарифы.

Тарифы на коммунальные услуги
на территории Черниговского муниципального района

Наименование предприятия	С 01.01.2018 по 30.06.2018	С01.07.2018 по 31.12.2018
Отопление (руб./Гкал)		
КГУП «Примтеплоэнерго»	4739,19	4927,03
ООО "Живая планета"	3461,67	3555,21
ОАО РЖД Локомотивное депо п. Сибирцево	2930,77	3062,54
ФГБУ " ЦЖКУ" (Черниговское сельское поселение)	1558,28	1623,58
ФГБУ " ЦЖКУ" (Сибирцевское городское поселение)	1520,49	1584,20
Водоснабжение ,руб/м3		
КГУП "Примтеплоэнерго"(Черниговское сельское поселение)	29,21	30,46
КГУП "Примтеплоэнерго"(Дмитриевское сельское поселение)	25,13	25,23
КГУП "Примтеплоэнерго"(Реттиховское	23,38	23,91

сельское поселение)		
КГУП "Примтеплоэнерго"(Снегуровское сельское поселение)	38,7	39,7
МКУ "Служба хозяйственного управления Сибирцевского городского поселения"	32,82	31,88
ФГБУ " ЦЖКУ" (Черниговское Сельское поселение)	24,49	23,90
ФГБУ " ЦЖКУ" (Сибирцевское городское поселение)	24,49	23,66
Водоотведение , руб./м3		
КГУП "Примтеплоэнерго"(Черниговское сельское поселение)	27,52	28,32
КГУП "Примтеплоэнерго"(Дмитриевское сельское поселение)	25,23	26,30
КГУП "Примтеплоэнерго"(Реттиховское сельское поселение)	23,99	24,61
КГУП "Примтеплоэнерго"(Снегуровское сельское поселение)	37,43	38,61
МКУ "Служба хозяйственного управления Сибирцевского городского поселения"	33,95	33,04
ФГБУ " ЦЖКУ" (Черниговское Сельское поселение)	12,74	13,22
ФГБУ " ЦЖКУ" (Сибирцевское городское поселение)	25,51	24,56

ГЛАВА.5 Инвестиционные проекты, реализуемые на территории Черниговского района.

№ п/п	Наименование проекта	Инвестор	Объем инвестиций (млн.руб.)	Стадия реализации
1	Строительство свиноводческих комплексов	ООО «Мерси трейд» во взаимодействии	13 000,0	В стадии проектирования

		с ООО «Приморский бекон»		
2	Строительство комплекса приемки, зерноочистки, сушки с объемом 20 000 тонн и выращивание зерновых в Черниговском районе, элеваторное производство мощностью до 20 000 тонн единовременного хранения	ООО «Черниговский Агрохолдинг»	369,9	Проведены инженерные изыскания. Разработана проектная документация. Начало строительства элеватора перенесено на 31.03.2018. Приобретение оборудования элеватора с 01.03.2018.
3	Строительство 3 зернохранилищ объемом 3000 тонн и склада по переработке и хранению сои для дальнейшего экспорта	ООО «Инвест Капитал»	100,0	В стадии строительства (построено 1 зернохранилище и склад площадью 1400 кв.м. заложен фундамент на 2 зернохранилище)

ГЛАВА 6. Свод информации по свободным земельным участкам и незадействованным индустриальным площадкам.

Наименование площадки Черниговский район.

1		Сведения о площадке №1
1.1	Наименование муниципального образования	Черниговское сельское поселение
1.2	Площадь участка в Га	3
1.3	Кадастровый номер участка	отсутствует
1.4	Адресные ориентиры участка	Адрес не присвоен Черниговский район, с. Черниговка, ул. Пушкинская
1.5	Форма собственности на земельный участок ¹	Частная собственность, предлагается к продаже

1.6	Форма владения земельным участком инициатора ²	-
1.7	Дата окончания срока владения земельным участком	-
1.8	Категория земель	Земли населенных пунктов
1.9	Разрешенное использование земельного участка	-
1.10	Наличие внешней и внутренней инфраструктуры (электро-, газо-, водо-, теплоснабжение, объекты дорожного хозяйства)	Электроэнергия – имеется 220 и 380Вт., газоснабжения нет,, водоснабжение, водоотведение- возможность подключения к поселковой сети, теплоснабжения нет, дорожная инфраструктура имеется
1.11	Близость земельного участка к объектам здравоохранения, образования, сфере услуг и др.	1-2 км
1.12	Наличие зданий, строений, сооружений, их описание (площадь, назначение, процент готовности, состояние)	нет
1.13	Возможные формы сотрудничества (продажа, аренда, создание совместных производств, иное (указать))	Площадка элеватора (незавершенное строительство). Складирование сельскохозяйственной продукции (элеватор)
1.14	Дополнительная информация (наличие документов территориального планирования, разрешение на строительство, технические условия на подключение и т.д.)	
2	Сведения об инициаторе	
2.1	Инициатор создания инвестиционной площадки	-
2.2	Почтовый и юридический адрес	-
2.3	Дата регистрации организации (ИП)	-
2.4	Основной государственный	-

	регистрационный номер (ОГРН)	
3		Визуальная информация
3.1	Фотографии площадки (обязательно) в электронном виде либо на бумажном носителе	-
3.2	Иная информация при наличии (карты, схемы, видеосъемка и др.)	-

1		Сведения о площадке №2
1.1	Наименование муниципального образования	Черниговское сельское поселение
1.2	Площадь участка в Га	8
1.3	Кадастровый номер участка	отсутствует
1.4	Адресные ориентиры участка	Адрес не присвоен Приморский край, Черниговский район, с. Черниговка, примерно в 3800 метрах по направлению на юго-запад относительно ориентира жилой дом №80 ,
1.5	Форма собственности на земельный участок ³	Муниципальная собственность
1.6	Форма владения земельным участком инициатора ⁴	-
1.7	Дата окончания срока владения земельным участком	-
1.8	Категория земель	из категории земель - земли промышленности , энергетики , транспорта, связи , радиовещания , телевидения , информатики , земли для обеспечения космической деятельности , земли обороны , безопасности, и земли иного специального назначения.
1.9	Разрешенное использование земельного участка	-
1.10	Наличие внешней и внутренней инфраструктуры (электро-, газо-, водо-, теплоснабжение, объекты дорожного хозяйства)	электро-, газо-, водо-, теплоснабжения нет, дорожная инфраструктура имеется
1.11	Близость земельного участка к объектам здравоохранения,	1,5 км

	образования, сфере услуг и др.	
1.12	Наличие зданий, строений, сооружений, их описание (площадь, назначение, процент готовности, состояние)	нет
1.13	Возможные формы сотрудничества (продажа, аренда, создание совместных производств, иное (указать))	Строительство полигона твердых бытовых отходов
1.14	Дополнительная информация (наличие документов территориального планирования, разрешение на строительство, технические условия на подключение и т.д.)	-
2	Сведения об инициаторе	
2.1	Инициатор создания инвестиционной площадки	-
2.2	Почтовый и юридический адрес	-
2.3	Дата регистрации организации (ИП)	-
2.4	Основной государственный регистрационный номер (ОГРН)	-
3	Визуальная информация	
3.1	Фотографии площадки (обязательно) в электронном виде либо на бумажном носителе	-
3.2	Иная информация при наличии (карты, схемы, видеосъемка и др.)	-

1	Сведения о площадке №3	
1.1	Наименование муниципального образования	Дмитриевское сельское поселение Черниговского района Приморского края
1.2	Площадь участка в Га	6
1.3	Кадастровый номер участка	нет
1.4	Адресные ориентиры участка	с. Меркушевка, 0,3 км на северо-запад от северной окраины села (белая глина)
1.5	Форма собственности на	нет

	земельный участок ⁵	
1.6	Форма владения земельным участком инициатора ⁶	нет
1.7	Дата окончания срока владения земельным участком	нет
1.8	Категория земель	Сельскохозяйственного назначения
1.9	Разрешенное использование земельного участка	нет
1.10	Наличие внешней и внутренней инфраструктуры (электро-, газо-, водо-, теплоснабжение, объекты дорожного хозяйства)	нет
1.11	Близость земельного участка к объектам здравоохранения, образования, сфере услуг и др.	нет
1.12	Наличие зданий, строений, сооружений, их описание (площадь, назначение, процент готовности, состояние)	нет
1.13	Возможные формы сотрудничества (продажа, аренда, создание совместных производств, иное (указать))	нет
1.14	Дополнительная информация (наличие документов территориального планирования, разрешение на строительство, технические условия на подключение и т.д.)	нет
2	Сведения об инициаторе	
2.1	Инициатор создания инвестиционной площадки	
2.2	Почтовый и юридический адрес	

2.3	Дата регистрации организации (ИП)	
2.4	Основной государственный регистрационный номер (ОГРН)	
3	Визуальная информация	
3.1	Фотографии площадки (обязательно) в электронном виде либо на бумажном носителе	
3.2	Иная информация при наличии (карты, схемы, видеосъемка и др.)	

1	Сведения о площадке №4	
1.1	Наименование муниципального образования	Дмитриевское сельское поселение Черниговского района Приморского края
1.2	Площадь участка в Га	15
1.3	Кадастровый номер участка	нет
1.4	Адресные ориентиры участка	с. Дмитриевка, 1 км на юго-запад от южной окраины села(минеральная вода)
1.5	Форма собственности на земельный участок ⁷	нет
1.6	Форма владения земельным участком инициатора ⁸	нет
1.7	Дата окончания срока владения земельным участком	нет
1.8	Категория земель	Сельскохозяйственного назначения
1.9	Разрешенное использование земельного участка	
1.10	Наличие внешней и внутренней инфраструктуры (электро-, газо-, водо-, теплоснабжение, объекты дорожного хозяйства)	нет
1.11	Близость земельного участка к объектам здравоохранения, образования, сфере услуг и др.	2км

1.12	Наличие зданий, строений, сооружений, их описание (площадь, назначение, процент готовности, состояние)	нет
1.13	Возможные формы сотрудничества (продажа, аренда, создание совместных производств, иное (указать))	нет
1.14	Дополнительная информация (наличие документов территориального планирования, разрешение на строительство, технические условия на подключение и т.д.)	нет
2	Сведения об инициаторе	
2.1	Инициатор создания инвестиционной площадки	
2.2	Почтовый и юридический адрес	
2.3	Дата регистрации организации (ИП)	
2.4	Основной государственный регистрационный номер (ОГРН)	
3	Визуальная информация	
3.1	Фотографии площадки (обязательно) в электронном виде либо на бумажном носителе	
3.2	Иная информация при наличии (карты, схемы, видеосъемка и др.)	

1	Сведения о площадке №5	
1.1	Наименование муниципального образования	Дмитриевское сельское поселение Черниговского района Приморского края
1.2	Площадь участка в Га	15
1.3	Кадастровый номер участка	нет
1.4	Адресные ориентиры участка	с. Синий Гай, в 2 км северо- восточнее села Синий Гай(мрамор-конгломерат)
1.5	Форма собственности на	нет

	земельный участок ⁹	
1.6	Форма владения земельным участком инициатора ¹⁰	нет
1.7	Дата окончания срока владения земельным участком	нет
1.8	Категория земель	Сельскохозяйственного назначения
1.9	Разрешенное использование земельного участка	нет
1.10	Наличие внешней и внутренней инфраструктуры (электро-, газо-, водо-, теплоснабжение, объекты дорожного хозяйства)	нет
1.11	Близость земельного участка к объектам здравоохранения, образования, сфере услуг и др.	нет
1.12	Наличие зданий, строений, сооружений, их описание (площадь, назначение, процент готовности, состояние)	нет
1.13	Возможные формы сотрудничества (продажа, аренда, создание совместных производств, иное (указать))	нет
1.14	Дополнительная информация (наличие документов территориального планирования, разрешение на строительство, технические условия на подключение и т.д.)	нет
2	Сведения об инициаторе	
2.1	Инициатор создания инвестиционной площадки	
2.2	Почтовый и юридический адрес	
2.3	Дата регистрации	

	организации (ИП)	
2.4	Основной государственный регистрационный номер (ОГРН)	
3	Визуальная информация	
3.1	Фотографии площадки (обязательно) в электронном виде либо на бумажном носителе	
3.2	Иная информация при наличии (карты, схемы, видеосъемка и др.)	

1	Сведения о площадке №6	
1.1	Наименование муниципального образования	Реттиховское сельское поселение
1.2	Площадь участка в Га	50
1.3	Кадастровый номер участка	отсутствует
1.4	Адресные ориентиры участка	Адрес не присвоен До 1998 года на земельном участке располагался зверосовхоз «Реттиховский» В направлении востока от ул.Северная вдоль железной дороги Сибирцево - Новочугуевка
1.5	Форма собственности на земельный участок ¹¹	Государственная собственность не разграничена
1.6	Форма владения земельным участком инициатора ¹²	-
1.7	Дата окончания срока владения земельным участком	-
1.8	Категория земель	Земли населенных пунктов
1.9	Разрешенное использование земельного участка	-
1.10	Наличие внешней и внутренней инфраструктуры (электро-, газо-, водо-, теплоснабжение, объекты дорожного хозяйства)	электро-, газо-, водо-, теплоснабжения нет, дорожная инфраструктура имеется
1.11	Близость земельного участка к объектам здравоохранения,	5 км

	образования, сфере услуг и др.	
1.12	Наличие зданий, строений, сооружений, их описание (площадь, назначение, процент готовности, состояние)	Нет На южной границе участка имеется башня «Рожновского» объемом 25 м ³ которая является объектом системы водоснабжения населения проживающего по улицам Тихая, Северная, Железнодорожная, введена в эксплуатацию в 1980 году
1.13	Возможные формы сотрудничества (продажа, аренда, создание совместных производств, иное (указать))	Возможное строительство животноводческого или птицеводческого комплексов
1.14	Дополнительная информация (наличие документов территориального планирования, разрешение на строительство, технические условия на подключение и т.д.)	Имеются Правила землепользования и застройки Реттиховского сельского поселения, Генеральный план Реттиховского сельского поселения
2		Сведения об инициаторе
2.1	Инициатор создания инвестиционной площадки	Администрация Реттиховского сельского поселения
2.2	Почтовый и юридический адрес	692393, Приморский край, Черниговский район, п. Реттиховка, ул. Центральная, 25
2.3	Дата регистрации организации (ИП)	-
2.4	Основной государственный регистрационный номер (ОГРН)	1062533000298
3		Визуальная информация
3.1	Фотографии площадки (обязательно) в электронном виде либо на бумажном носителе	-
3.2	Иная информация при наличии (карты, схемы, видеосъемка и др.)	-

1		Сведения о площадке №7
1.1	Наименование муниципального образования	Реттиховское сельское поселение
1.2	Площадь участка в Га	4
1.3	Кадастровый номер участка	отсутствует
1.4	Адресные ориентиры участка	Адрес не присвоен До 1996 года на земельном участке

		располагались объекты угольного разреза «Реттиховский». Расположен вблизи комплекса объектов ОАО «Приморские авторемонтные мастерские» расположенного по адресу: п.Реттиховка, ул.Центральная, 43 в северном направлении
1.5	Форма собственности на земельный участок ¹³	Государственная собственность не разграничена
1.6	Форма владения земельным участком инициатора ¹⁴	-
1.7	Дата окончания срока владения земельным участком	-
1.8	Категория земель	Земли населенных пунктов
1.9	Разрешенное использование земельного участка	-
1.10	Наличие внешней и внутренней инфраструктуры (электро-, газо-, водо-, теплоснабжение, объекты дорожного хозяйства)	газо-, водо-, теплоснабжения нет, Рядом проходит ВЛ – 6 кВ, находятся ПСТ-220 (250 кВА), КТПН-218 (100 кВА), дорожная инфраструктура имеется
1.11	Близость земельного участка к объектам здравоохранения, образования, сфере услуг и др.	1,5 км
1.12	Наличие зданий, строений, сооружений, их описание (площадь, назначение, процент готовности, состояние)	Нет
1.13	Возможные формы сотрудничества (продажа, аренда, создание совместных производств, иное (указать))	Возможное использование под промышленную зону при реализации инвестиционного проекта при использовании инвестиционной площадки №4
1.14	Дополнительная информация (наличие документов территориального планирования, разрешение на строительство, технические условия на подключение и т.д.)	Имеются Правила землепользования и застройки Реттиховского сельского поселения, Генеральный план Реттиховского сельского поселения
2	Сведения об инициаторе	
2.1	Инициатор создания	Администрация Реттиховского сельского

	инвестиционной площадки	поселения
2.2	Почтовый и юридический адрес	692393, Приморский край, Черниговский район, п. Реттиховка, ул. Центральная, 25
2.3	Дата регистрации организации (ИП)	-
2.4	Основной государственный регистрационный номер (ОГРН)	1062533000298
3		Визуальная информация
3.1	Фотографии площадки (обязательно) в электронном виде либо на бумажном носителе	-
3.2	Иная информация при наличии (карты, схемы, видеосъемка и др.)	-

1		Сведения о площадке №8
1.1	Наименование муниципального образования	Реттиховское сельское поселение
1.2	Площадь участка в Га	30
1.3	Кадастровый номер участка	отсутствует
1.4	Адресные ориентиры участка	Адрес не присвоен Находится рядом с территорией бывшей разработки угольного разреза «Реттиховский». Расположен от ул.Первомайская примерно в 500 м. на север.
1.5	Форма собственности на земельный участок ¹⁵	Государственная собственность не разграничена
1.6	Форма владения земельным участком инициатора ¹⁶	-
1.7	Дата окончания срока владения земельным участком	-
1.8	Категория земель	Земли населенных пунктов
1.9	Разрешенное использование земельного участка	-
1.10	Наличие внешней и внутренней инфраструктуры (электро-, газо-, водо-, теплоснабжение, объекты	электро-, газо-, водо-, теплоснабжения нет, дорожная инфраструктура имеется

	дорожного хозяйства)	
1.11	Близость земельного участка к объектам здравоохранения, образования, сфере услуг и др.	2 км
1.12	Наличие зданий, строений, сооружений, их описание (площадь, назначение, процент готовности, состояние)	Нет
1.13	Возможные формы сотрудничества (продажа, аренда, создание совместных производств, иное (указать))	Возможна добыча бурого угля
1.14	Дополнительная информация (наличие документов территориального планирования, разрешение на строительство, технические условия на подключение и т.д.)	Имеются Правила землепользования и застройки Реттиховского сельского поселения, Генеральный план Реттиховского сельского поселения
2	Сведения об инициаторе	
2.1	Инициатор создания инвестиционной площадки	Администрация Реттиховского сельского поселения
2.2	Почтовый и юридический адрес	692393, Приморский край, Черниговский район, п. Реттиховка, ул. Центральная, 25
2.3	Дата регистрации организации (ИП)	-
2.4	Основной государственный регистрационный номер (ОГРН)	1062533000298
3	Визуальная информация	
3.1	Фотографии площадки (обязательно) в электронном виде либо на бумажном носителе	-
3.2	Иная информация при наличии (карты, схемы, видеосъемка и др.)	-

1	Сведения о площадке №9	
1.1	Наименование муниципального образования	Реттиховское сельское поселение
1.2	Площадь участка в Га	1
1.3	Кадастровый номер участка	отсутствует
1.4	Адресные ориентиры участка	Адрес не присвоен В 150 метрах от перекрестка автотрасс

		Хороль-Арсеньев – Реттиховка-Ивановка по левой стороне в направлении с.Ивановка
1.5	Форма собственности на земельный участок ¹⁷	Государственная собственность не разграничена
1.6	Форма владения земельным участком инициатора ¹⁸	-
1.7	Дата окончания срока владения земельным участком	-
1.8	Категория земель	Земли населенных пунктов
1.9	Разрешенное использование земельного участка	-
1.10	Наличие внешней и внутренней инфраструктуры (электро-, газо-, водо-, теплоснабжение, объекты дорожного хозяйства)	электро-, газо-, водо-, теплоснабжения нет, дорожная инфраструктура имеется
1.11	Близость земельного участка к объектам здравоохранения, образования, сфере услуг и др.	4 км
1.12	Наличие зданий, строений, сооружений, их описание (площадь, назначение, процент готовности, состояние)	нет
1.13	Возможные формы сотрудничества (продажа, аренда, создание совместных производств, иное (указать))	Возможное строительство автозаправочной станции, СТО
1.14	Дополнительная информация (наличие документов территориального планирования, разрешение на строительство, технические условия на подключение и т.д.)	Имеются Правила землепользования и застройки Реттиховского сельского поселения, Генеральный план Реттиховского сельского поселения
2	Сведения об инициаторе	
2.1	Инициатор создания инвестиционной площадки	Администрация Реттиховского сельского поселения
2.2	Почтовый и юридический адрес	692393, Приморский край, Черниговский район, п. Реттиховка, ул. Центральная, 25

2.3	Дата регистрации организации (ИП)	-
2.4	Основной государственный регистрационный номер (ОГРН)	1062533000298
3		Визуальная информация
3.1	Фотографии площадки (обязательно) в электронном виде либо на бумажном носителе	-
3.2	Иная информация при наличии (карты, схемы, видеосъемка и др.)	-

Глава 7. В помощь инвестору

Наименование, местонахождение, контактная информация организаций, с которыми предстоит взаимодействовать инвестору в ходе реализации инвестиционного проекта

Наименование организации	Местонахождение	Контактные данные
Управление экономики и территориального планирования администрации Черниговского района	Черниговский район, с.Черниговка ул.Буденного 23	8(42351) 25-6-49 economy@chernigovka.org
Отдел жизнеобеспечения администрации Черниговского района	Черниговский район, с.Черниговка ул.Буденного 23	8(42351) 25-3-36 communal@chernigovka.org
Отдел градостроительства и имущественных отношений администрации Черниговского района	Черниговский район, с.Черниговка ул.Буденного 23	8(42351) 25-3-36 arch@chernigovka.org
Отдел по аграрной политике администрации Черниговского района	Черниговский район, с.Черниговка ул.Буденного 23	8(42351) 25-1-64 agro@chernigovka.org
Отдел экологии и	Черниговский район,	8(42351) 25-4-66

охраны окружающей среды администрации Черниговского района	с.Черниговка ул.Буденного 23	ecology@chernigovka.org
Административный отдел администрации Черниговского района	Черниговский район, с.Черниговка ул.Буденного 23	8(42351) 25-1-09 info@chernigovka.org
Федеральная служба по надзору в сфере защиты прав потребителей и благополучия человека	г. Спасск-Дальний ул. Кустовиновская,3	8(42352) 24-2-67 s_dalnyi@pkrpn.ru
МБУ МФЦ Черниговского района	Черниговский район, с.Черниговка ул.Ленинская,58	8(42351) 23-7-87